

## **B. FOGLIO ILLUSTRATIVO**

Agenzia Italiana del Farmaco

## Foglio illustrativo: informazioni per l'utente

### Ultibro Breezhaler 85 microgrammi/43 microgrammi polvere per inalazione, capsule rigide indacaterolo/glicopirronio

▼ Medicinale sottoposto a monitoraggio addizionale. Ciò permetterà la rapida identificazione di nuove informazioni sulla sicurezza. Lei può contribuire segnalando qualsiasi effetto indesiderato riscontrato durante l'assunzione di questo medicinale. Vedere la fine del paragrafo 4 per le informazioni su come segnalare gli effetti indesiderati.

#### **Legga attentamente questo foglio prima di usare questo medicinale perché contiene importanti informazioni per lei.**

- Conservi questo foglio. Potrebbe aver bisogno di leggerlo di nuovo.
- Se ha qualsiasi dubbio, si rivolga al medico, al farmacista o all'infermiere.
- Questo medicinale è stato prescritto soltanto per lei. Non lo dia ad altre persone, anche se i sintomi della malattia sono uguali ai suoi, perché potrebbe essere pericoloso.
- Se si manifesta un qualsiasi effetto indesiderato, compresi quelli non elencati in questo foglio, si rivolga al medico, al farmacista o all'infermiere. Vedere paragrafo 4

#### **Contenuto di questo foglio**

1. Cos'è Ultibro Breezhaler e a cosa serve
  2. Cosa deve sapere prima di usare Ultibro Breezhaler
  3. Come usare Ultibro Breezhaler
  4. Possibili effetti indesiderati
  5. Come conservare Ultibro Breezhaler
  6. Contenuto della confezione e altre informazioni
- Istruzioni per l'uso dell'inalatore Ultibro Breezhaler

#### **1. Cos'è Ultibro Breezhaler e a cosa serve**

##### **Che cos'è Ultibro Breezhaler**

Questo medicinale contiene due principi attivi chiamati indacaterolo e glicopirronio, che appartengono a un gruppo di medicinali chiamati broncodilatatori.

##### **A cosa serve Ultibro Breezhaler**

Questo medicinale è usato per fare respirare più facilmente i pazienti adulti che hanno difficoltà a respirare a causa di una malattia polmonare chiamata broncopneumopatia cronica ostruttiva (BPCO). Nella BPCO i muscoli attorno alle vie aeree si stringono. Questo rende difficile la respirazione. Questo medicinale impedisce il restringimento di questi muscoli nei polmoni, rendendo più facile per l'aria entrare e uscire dai polmoni.

Se usa questo medicinale una volta al giorno, l'aiuterà a ridurre gli effetti della BPCO nelle sue attività giornaliere.

## 2. Cosa deve sapere prima di usare Ultibro Breezhaler

### Non usi Ultibro Breezhaler

- se è allergico a indacaterolo o glicopirronio o ad uno qualsiasi degli altri componenti di questo medicinale (elencati al paragrafo 6).

### Avvertenze e precauzioni

Si rivolga al medico, al farmacista o all'infermiere prima di usare Ultibro Breezhaler se uno qualsiasi dei seguenti casi la riguarda:

- soffre di asma - questo medicinale non deve essere usato come trattamento per l'asma;
- ha problemi al cuore;
- ha crisi epilettiche o convulsioni;
- ha problemi alla ghiandola tiroide (tireotossicosi);
- ha il diabete;
- se sta usando medicinali per la sua malattia polmonare che contengono principi attivi simili (appartenenti alla stessa classe) a quelli di Ultibro Breezhaler (vedere il paragrafo "Altri medicinali e Ultibro Breezhaler");
- ha problemi ai reni;
- ha gravi problemi al fegato
- ha un problema agli occhi chiamato glaucoma ad angolo chiuso;
- ha difficoltà ad urinare.

Se uno di questi casi la riguarda (o pensa che potrebbe riguardarla), **si rivolga al medico, al farmacista o all'infermiere prima di usare questo medicinale.**

### Durante il trattamento con Ultibro Breezhaler

- **Smetta di usare il medicinale e chiedi immediatamente assistenza medica** se si verifica uno qualsiasi dei casi seguenti:
  - dolore o fastidio agli occhi, offuscamento temporaneo della vista, aloni visivi o immagini colorate in associazione con occhi arrossati – possono essere segni di un attacco acuto di glaucoma ad angolo chiuso;
  - difficoltà a respirare o deglutire, gonfiore della lingua, delle labbra o della faccia, eruzione cutanea, prurito e orticaria (segni di una reazione allergica);
  - costrizione al torace, tosse, respiro affannoso o mancanza di respiro subito dopo avere usato questo medicinale – possono essere segni di una condizione chiamata broncospasmo paradossale.
- **Informi immediatamente il medico se i suoi sintomi di BPCO** come mancanza di respiro, respiro affannoso o tosse non migliorano o peggiorano.

Ultibro Breezhaler è usato come terapia continuativa per la BPCO. Non usi questo medicinale per trattare un attacco improvviso di mancanza di respiro o affanno.

### Bambini e adolescenti

Non dia questo medicinale a bambini o adolescenti di età inferiore a 18 anni. Il motivo è che questo medicinale non è stato studiato in questa fascia di età.

### Altri medicinali e Ultibro Breezhaler

Informi il medico o il farmacista se sta usando, ha recentemente usato o potrebbe usare qualsiasi altro medicinale.

In particolare, informi il medico se sta prendendo:

- qualsiasi medicinale che può essere simile a Ultibro Breezhaler (contiene principi attivi simili).
- medicinali chiamati beta bloccanti che possono essere utilizzati per la pressione alta o altri problemi al cuore (come il propranololo) o per una malattia degli occhi chiamata glaucoma (come il timololo).
- medicinali che abbassano il livello di potassio nel sangue. Questi comprendono:
  - gli steroidi (ad es. il prednisolone),
  - i diuretici utilizzati per la pressione alta, come l'idroclorotiazide,
  - medicinali per problemi respiratori (come la teofillina).

### **Gravidanza e allattamento**

Non ci sono dati sull'uso di questo medicinale in gravidanza e non è noto se i principi attivi di questo medicinale passino nel latte materno. L'indacaterolo, uno dei principi attivi contenuti in Ultibro Breezhaler, può inibire il travaglio a causa del suo effetto sull'utero.

Se è in corso una gravidanza o se sta allattando, se sospetta o sta pianificando una gravidanza, chiedi consiglio al medico o al farmacista prima di prendere questo medicinale. Non deve prendere Ultibro Breezhaler a meno che le sia stato consigliato dal medico.

### **Guida di veicoli e utilizzo di macchinari**

È improbabile che questo medicinale alteri la capacità di guidare veicoli e utilizzare macchinari. Tuttavia, questo medicinale può provocare capogiri (vedere paragrafo 4). Se avverte capogiri quando assume questo medicinale, non guidi o non usi macchinari.

### **Ultibro Breezhaler contiene lattosio**

Questo medicinale contiene lattosio (23,5 mg per capsula). Se il medico le ha diagnosticato una intolleranza ad alcuni zuccheri, lo contatti prima di prendere questo medicinale.

Chieda consiglio al medico o al farmacista prima di prendere qualsiasi medicinale.

## **3. Come usare Ultibro Breezhaler**

Usi questo medicinale seguendo sempre esattamente le istruzioni del medico o del farmacista. Se ha dubbi consulti il medico o il farmacista.

### **Quanto Ultibro Breezhaler usare**

La dose abituale è l'inalazione del contenuto di una capsula ogni giorno.

È sufficiente inalare solo una volta al giorno perché l'effetto di questo medicinale dura 24 ore.

Non usi più medicinale di quanto le è stato consigliato dal medico.

### **Anziani (età di 75 anni e oltre)**

Se ha un'età di 75 anni e oltre può usare questo medicinale alle stesse dosi degli altri adulti.

### **Quando inalare Ultibro Breezhaler**

Usi questo medicinale ogni giorno alla stessa ora. Questo l'aiuterà anche a ricordarsi di usarlo.

Può inalare Ultibro Breezhaler in qualsiasi momento prima o dopo l'assunzione di cibi o bevande.

### **Come inalare Ultibro Breezhaler**

- Ultibro Breezhaler è per uso inalatorio
- In questa confezione troverà un inalatore e le capsule (in blister) che contengono il medicinale come polvere per inalazione. Utilizzi le capsule solo con l'inalatore fornito in questa confezione (l'inalatore Ultibro Breezhaler). Le capsule devono rimanere nel blister fino al momento in cui le utilizza.
- Rimuova la pellicola dal blister per aprirlo - non spinga le capsule attraverso la pellicola protettiva.
- Quando inizia una nuova confezione, utilizzi il nuovo inalatore Ultibro Breezhaler contenuto nella nuova confezione.
- Elimini l'inalatore contenuto in ciascuna confezione dopo l'utilizzo di tutte le capsule della confezione.
- Non ingerisca le capsule.
- Legga le istruzioni alla fine di questo foglio illustrativo per ulteriori informazioni su come utilizzare l'inalatore.

### **Se usa più Ultibro Breezhaler di quanto deve**

Se ha inalato troppo medicinale o se altri hanno usato accidentalmente le sue capsule, informi immediatamente il medico o si rechi al più vicino pronto soccorso. Mostri la confezione di Ultibro Breezhaler. Possono essere necessarie cure mediche. Può avvertire che il suo cuore batte più velocemente del solito, avere mal di testa, sentire sonnolenza, provare nausea o dover vomitare, o può avvertire disturbi visivi, sentirsi costipato o avere difficoltà a urinare.

### **Se dimentica di usare Ultibro Breezhaler**

Se ha dimenticato di inalare una dose al solito orario, ne inali una al più presto possibile in quello stesso giorno. Inali, quindi, la dose successiva come al solito il giorno seguente. Non inali più di una dose nello stesso giorno.

### **Per quanto tempo continuare il trattamento con Ultibro Breezhaler**

- Continui a usare Ultibro Breezhaler fino a quando il medico le dice di farlo.
- La BPCO è una malattia a lungo termine e deve prendere Ultibro Breezhaler **ogni giorno** e non solo quando ha difficoltà a respirare o altri sintomi della BPCO.

Se ha dubbi sulla durata del trattamento con questo medicinale, chieda consiglio al medico o al farmacista.

Se ha qualsiasi dubbio sull'uso di questo medicinale, si rivolga al medico, al farmacista o all'infermiere.

## **4. Possibili effetti indesiderati**

Come tutti i medicinali, questo medicinale può causare effetti indesiderati sebbene non tutte le persone li manifestino.

### **Alcuni effetti indesiderati possono essere gravi:**

#### **Comuni (possono interessare fino a 1 persona su 10)**

- difficoltà a respirare o deglutire, gonfiore della lingua, delle labbra o della faccia, orticaria, eruzione cutanea – possono essere segni di una reazione allergica.
- sentirsi stanco o molto assetato, avere più appetito senza aumentare di peso e urinare più del solito – possono essere segni di alti livelli di zucchero nel sangue (iperglicemia).

#### **Non comuni (possono interessare fino a 1 persona su 100)**

- dolore opprimente al petto con sudorazione aumentata – può essere un grave problema cardiaco (cardiopatia ischemica).
- gonfiore soprattutto della lingua, delle labbra, del viso o della gola (possibili segni di angioedema).
- difficoltà a respirare con respiro affannoso o tosse.
- dolore o fastidio agli occhi, offuscamento temporaneo della vista, aloni visivi o immagini colorate in associazione con occhi arrossati – possono essere segni di glaucoma.
- battito del cuore irregolare.

Se uno di questi gravi effetti indesiderati la riguarda, **chieda immediatamente assistenza medica.**

### **Altri effetti indesiderati possono includere:**

#### **Molto comuni (possono interessare più di 1 persona su 10)**

- naso chiuso, starnuti, tosse, mal di testa con o senza febbre – possono essere segni di un'infezione del tratto respiratorio superiore.

## Comuni

- combinazione di mal di gola e naso che cola – possono essere segni di nasofaringite.
- minzione dolorosa e frequente – possono essere segni di un'infezione del tratto urinario chiamata cistite.
- sensazione di pressione o di dolore alle guance e alla fronte – possono essere segni di congestione sinusale.
- naso chiuso o che cola.
- capogiri.
- mal di testa.
- tosse.
- mal di gola.
- stomaco in disordine, indigestione.
- carie dentali.
- difficoltà e dolore a urinare – possono essere segni di ostruzione della vescica o di ritenzione urinaria
- febbre.
- dolore al petto.

## Non comuni

- difficoltà a dormire.
- battito del cuore veloce.
- palpitazioni – segni di un battito del cuore anormale.
- voce alterata (voce rauca).
- sangue dal naso.
- diarrea o mal di stomaco.
- bocca secca.
- prurito o eruzione cutanea.
- dolore ai muscoli, ai legamenti, ai tendini, alle articolazioni e alle ossa.
- spasmo muscolare.
- dolore muscolare, dolori o indolenzimento.
- dolore alle braccia o alle gambe.
- gonfiore alle mani, alle caviglie e ai piedi.
- stanchezza.

## Rari (possono interessare fino a 1 persona su 1000)

- formicolio o intorpidimento.

## Segnalazione degli effetti indesiderati

Se manifesta un qualsiasi effetto indesiderato, compresi quelli non elencati in questo foglio, si rivolga al medico o al farmacista o, all'infermiere. Può inoltre segnalare gli effetti indesiderati direttamente tramite il sistema nazionale di segnalazione riportato nell' [Allegato V](#). Segnalando gli effetti indesiderati lei può contribuire a fornire maggiori informazioni sulla sicurezza di questo medicinale.

## 5. Come conservare Ultibro Breezhaler

Tenere questo medicinale fuori dalla vista e dalla portata dei bambini.

Non usi questo medicinale dopo la data di scadenza che è riportata sulla scatola e sul blister dopo "Scad"/"EXP". La data di scadenza si riferisce all'ultimo giorno di quel mese.

Non conservare a temperatura superiore a 25°C.

Conservare le capsule nel blister originale per proteggerle dall'umidità ed estrarle solo al momento dell'uso.

L'inalatore contenuto in ciascuna confezione deve essere eliminato dopo l'utilizzo di tutte le capsule della confezione.

Non usi questo medicinale se nota che la confezione è danneggiata o mostra segni di manomissione.

Non getti alcun medicinale nell'acqua di scarico e nei rifiuti domestici. Chiedi al farmacista come eliminare i medicinali che non utilizza più. Questo aiuterà a proteggere l'ambiente.

## **6. Contenuto della confezione e altre informazioni**

### **Cosa contiene Ultibro Breezhaler**

- I principi attivi sono indacaterolo (come maleato) e glicopirronio bromuro. Ciascuna capsula contiene 143 microgrammi di indacaterolo maleato equivalente a 110 microgrammi di indacaterolo e 63 microgrammi di glicopirronio bromuro equivalente a 50 microgrammi di glicopirronio. La dose erogata (la dose rilasciata dal boccaglio dell'inalatore) è equivalente a 85 microgrammi di indacaterolo (equivalente a 110 microgrammi di indacaterolo maleato) e 43 microgrammi di glicopirronio (equivalente a 54 microgrammi di glicopirronio).
- Gli altri componenti della polvere per inalazione sono lattosio monoidrato e magnesio stearato (vedere paragrafo 2, in corrispondenza di "Ultibro Breezhaler contiene lattosio").

### **Descrizione dell'aspetto di Ultibro Breezhaler e contenuto della confezione**

Le capsule rigide di Ultibro Breezhaler 85 microgrammi/43 microgrammi polvere per inalazione, sono trasparenti e gialle, e contengono una polvere da bianca a quasi bianca. Hanno il codice del prodotto "IGP110.50" stampato in blu sotto due bande blu sul corpo della capsula e il logo aziendale (L) stampato in nero sulla testa della capsula.

In questa confezione, insieme alle capsule contenute in un blister, troverà un dispositivo chiamato inalatore. Ciascun blister contiene 6 o 10 capsule rigide.

Sono disponibili le seguenti confezioni:

Confezione singola contenente 6x1, 10x1, 12x1, 30x1 o 90x1 capsule rigide e 1 inalatore.

Confezione multipla contenente 96 (4 confezioni da 24 x 1) capsule rigide e 4 inalatori.

Confezione multipla contenente 150 (15 confezioni da 10x1) capsule rigide e 15 inalatori.

Confezione multipla contenente 150 (25 confezioni da 6 x 1) capsule rigide e 25 inalatori.

È possibile che non tutte le confezioni siano commercializzate nel suo paese.

### **Titolare dell'autorizzazione all'immissione in commercio**

Novartis Europharm Limited  
Frimley Business Park  
Camberley GU16 7SR  
Regno Unito

### **Produttore**

Novartis Pharma GmbH  
Roonstraße 25  
D-90429 Norimberga  
Germania

Per ulteriori informazioni su questo medicinale, contatti il rappresentante locale del titolare dell'autorizzazione all'immissione in commercio:

**België/Belgique/Belgien**

Novartis Pharma N.V.  
Tél/Tel: +32 2 246 16 11

**България**

Novartis Bulgaria EOOD  
Тел: +359 2 489 98 28

**Česká republika**

Novartis s.r.o.  
Tel: +420 225 775 111

**Danmark**

Novartis Healthcare A/S  
Tlf: +45 39 16 84 00

**Deutschland**

Novartis Pharma GmbH  
Tel: +49 911 273 0

**Eesti**

SIA Novartis Baltics Eesti filiaal  
Tel: +372 66 30 810

**Ελλάδα**

Novartis (Hellas) A.E.B.E.  
Τηλ: +30 210 281 17 12

**España**

Novartis Farmacéutica, S.A.  
Tel: +34 93 306 42 00

**France**

Novartis Pharma S.A.S.  
Tél: +33 1 55 47 66 00

**Hrvatska**

Novartis Hrvatska d.o.o.  
Tel. +385 1 6274 220

**Ireland**

Novartis Ireland Limited  
Tel: +353 1 260 12 55

**Lietuva**

SIA „Novartis Baltics“ Lietuvos filialas  
Tel: +370 5 269 16 50

**Luxembourg/Luxemburg**

Novartis Pharma N.V.  
Tél/Tel: +32 2 246 16 11

**Magyarország**

Novartis Hungária Kft  
Tel.: +36 1 457 65 00

**Malta**

Novartis Pharma Services Inc.  
Tel: +356 2122 2872

**Nederland**

Novartis Pharma B.V.  
Tel: +31 26 37 82 111

**Norge**

Novartis Norge AS  
Tlf: +47 23 05 20 00

**Österreich**

Novartis Pharma GmbH  
Tel: +43 1 86 6570

**Polska**

Novartis Poland Sp. z o.o.  
Tel.: +48 22 375 4888

**Portugal**

Novartis Farma - Produtos Farmacêuticos, S.A.  
Tel: +351 21 000 8600

**România**

Novartis Pharma Services Romania SRL  
Tel: +40 21 31299 01

**Slovenija**

Novartis Pharma Services Inc.  
Tel: +386 1 300 75 50



**Ísland**

Vistor hf.  
Sími: +354 535 7000

**Italia**

Novartis Farma S.p.A.  
Tel: +39 02 96 54 1

**Κύπρος**

Novartis Pharma Services Inc.  
Τηλ: +357 22 690 690

**Latvija**

SIA Novartis Baltics Eesti filiaal  
Tel: +371 67 887 070

**Slovenská republika**

Novartis Slovakia s.r.o.  
Tel: +421 2 5542 5439

**Suomi/Finland**

Novartis Finland Oy  
Puh/Tel: +358 (0)10 6133 200

**Sverige**

Novartis Sverige AB  
Tel: +46 8 732 32 00

**United Kingdom**

Novartis Pharmaceuticals UK Ltd.  
Tel: +44 1276 698370

**Questo foglio illustrativo è stato aggiornato il**

**Altre fonti d'informazioni**

Informazioni più dettagliate su questo medicinale sono disponibili sul sito web dell'Agenzia europea dei medicinali: <http://www.ema.europa.eu>

## Istruzioni per l'uso dell'inalatore Ultibro Breezhaler

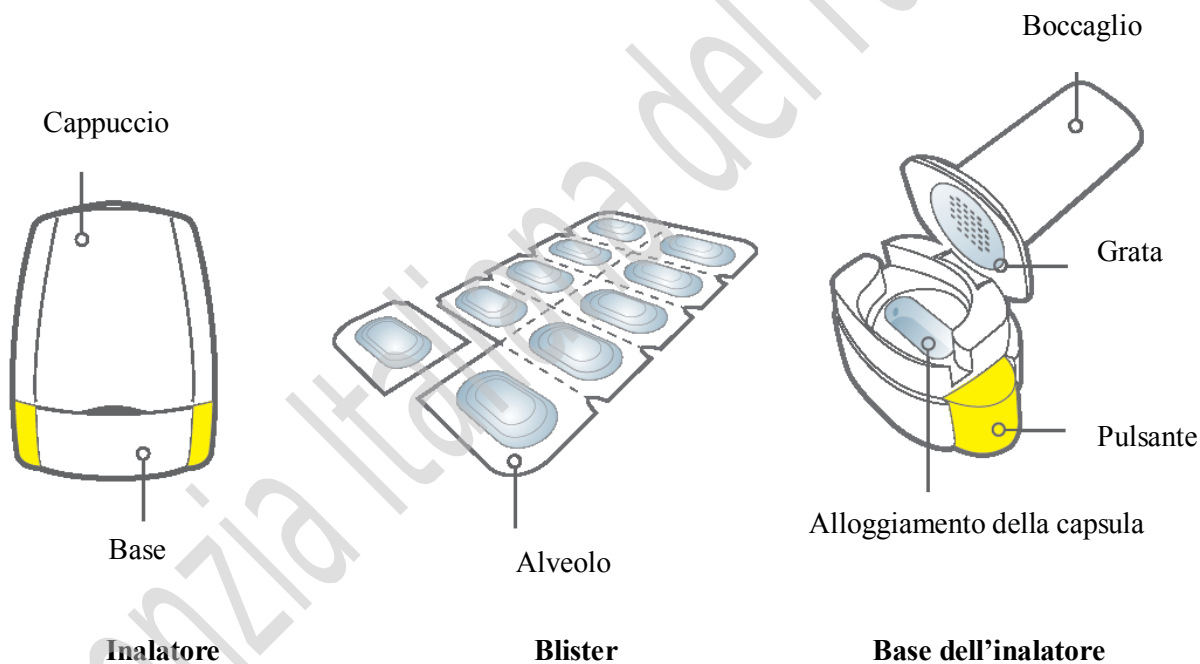
Legga le seguenti istruzioni con attenzione per sapere come usare questo medicinale.

- Utilizzi solo l'inalatore Ultibro Breezhaler contenuto in questa confezione. Non usi le capsule di Ultibro Breezhaler con nessun altro inalatore e non utilizzi l'inalatore Ultibro Breezhaler per prendere la capsula di altri medicinali.
- Non spinga la capsula attraverso la pellicola per rimuoverla dal blister.
- Quando inizia una nuova confezione utilizzi solo il nuovo inalatore Ultibro Breezhaler che trova nella nuova confezione.
- L'inalatore contenuto in ciascuna confezione deve essere eliminato dopo l'utilizzo di tutte le capsule della confezione. Chieda al farmacista come eliminare i medicinali e gli inalatori che non utilizza più.
- Non ingerisca le capsule. La polvere contenuta nelle capsule deve essere inalata.

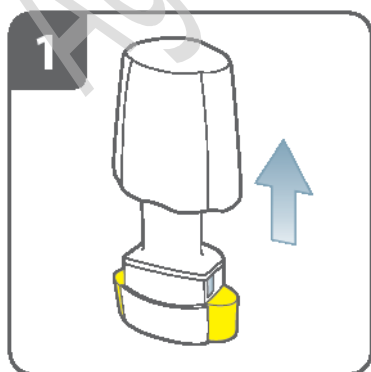
### La confezione di Ultibro Breezhaler

Ciascuna confezione di Ultibro Breezhaler contiene:

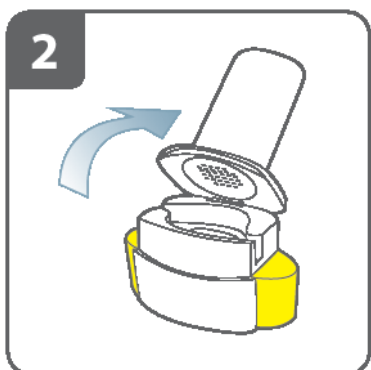
- un inalatore Ultibro Breezhaler
- uno o più blister, ciascuno contenente 6 o 10 capsule di Ultibro Breezhaler da usare con l'inalatore.



### Come usare l'inalatore

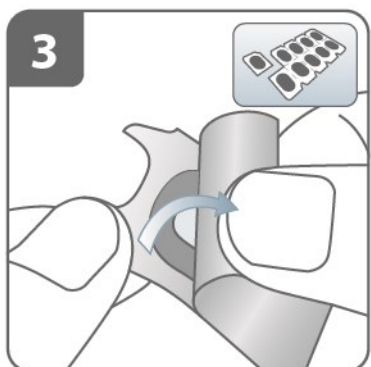


**Togliere il cappuccio.**



### **Aprire l'inalatore**

Tenere saldamente la base dell'inalatore e sollevare il boccaglio. In questo modo si apre l'inalatore.



### **Preparare la capsula**

Separare uno degli alveoli dal resto del blister, strappando lungo la linea di perforazione. Togliere la pellicola protettiva dall'alveolo per fare uscire la capsula.

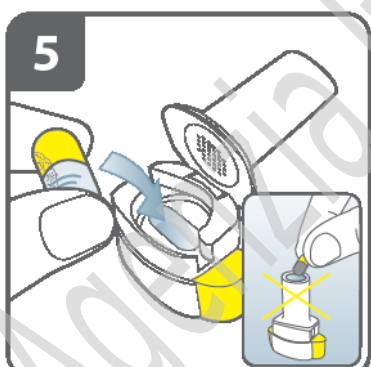
Non spingere la capsula attraverso la pellicola protettiva.



### **Rimuovere la capsula**

Le capsule devono essere sempre conservate nel blister e rimosse solo immediatamente prima dell'uso.

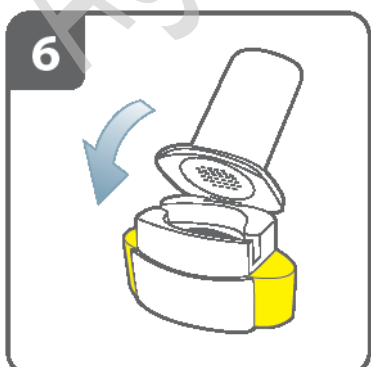
Con le mani asciutte, togliere la capsula dall'alveolo del blister. Non ingerire la capsula.



### **Inserire la capsula**

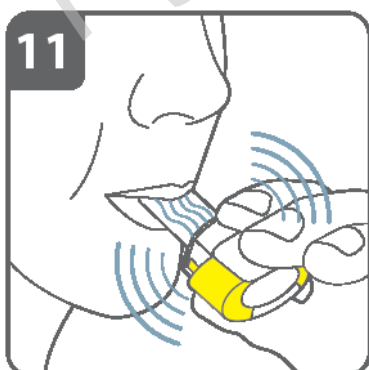
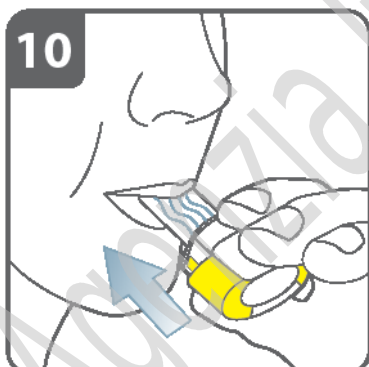
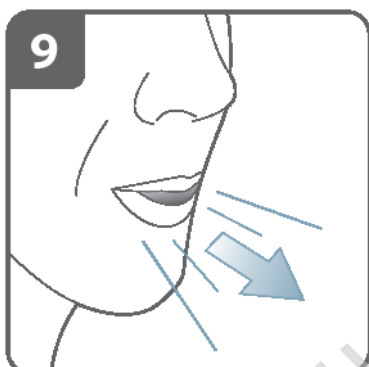
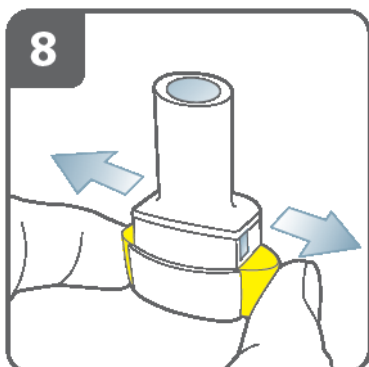
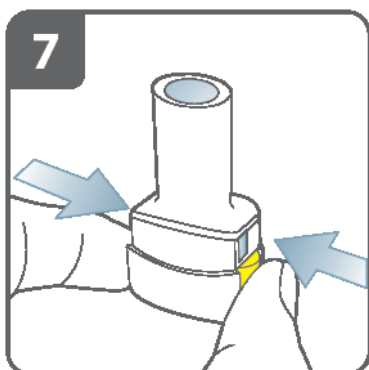
Inserire la capsula nell'alloggiamento per la capsula.

**Non inserire mai la capsula direttamente nel boccaglio.**



### **Chiudere l'inalatore**

Chiudere l'inalatore fino a sentire un "click".



### Forare la capsula

- Tenere l'inalatore in posizione verticale, con il boccaglio diretto verso l'alto.
- Forare la capsula premendo con decisione i due pulsanti laterali l'uno verso l'altro, contemporaneamente. **Eseguire questa operazione una sola volta.**
- Quando la capsula viene forata si deve sentire un "click".

### Rilasciare completamente i pulsanti laterali.

### Espirare

Prima di portare il boccaglio alla bocca espirare completamente.

### Non soffiare nel boccaglio.

### Inalare il medicinale

Per inalare profondamente il medicinale nelle vie aeree:

- tenere l'inalatore come mostrato nella figura. I pulsanti laterali devono trovarsi a destra e a sinistra. Non premere i pulsanti laterali;
- portare il boccaglio alla bocca e chiudere fermamente le labbra attorno al boccaglio;
- inspirare rapidamente ma in modo deciso ed il più profondamente possibile. **Non premere i pulsanti laterali.**

### Nota

Quando si inspira attraverso l'inalatore, la capsula ruota su se stessa nel suo alloggiamento e si deve sentire un ronzio. Mentre il medicinale raggiunge i polmoni si percepisce un aroma dolce.

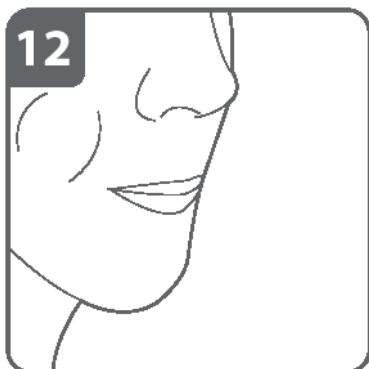
### Se non si sente il ronzio della capsula

La capsula può incastrarsi nell'alloggiamento. Se questo succede:

- aprire l'inalatore e smuovere con cautela la capsula picchiettando sulla base

dell'inalatore. **Non premere i pulsanti laterali;**

- inalare nuovamente il medicinale ripetendo il punto 9 e 10.



#### **Trattenere il respiro**

##### **Dopo avere inalato il medicinale:**

- **trattenere il respiro** per almeno 5-10 secondi o per un periodo di tempo sopportabile, rimuovendo l'inalatore dalla bocca;
- respirare quindi liberamente;
- aprire l'inalatore per verificare se è rimasta della polvere nella capsula.

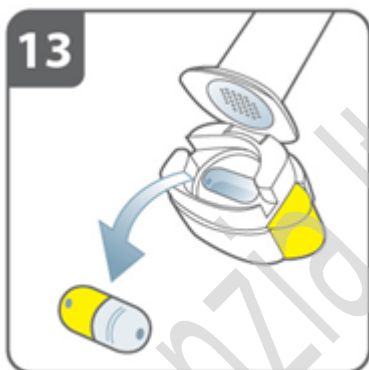
##### **Se è rimasta polvere nella capsula:**

- chiudere l'inalatore;
- ripetere i punti da 9 a 12.

La maggioranza delle persone sono in grado di svuotare la capsula con una o due inalazioni.

#### **Ulteriori informazioni**

Alcune persone possono a volte tossire brevemente dopo avere inalato un medicinale. Se succede, non ci si deve preoccupare. Fintantoché la capsula è vuota, si è ricevuto medicinale sufficiente.



##### **Dopo avere preso la dose giornaliera di Ultibro Breezhaler:**

- aprire nuovamente il boccaglio e rimuovere la capsula capovolgendola fuori dall'alloggiamento. Gettare la capsula vuota nei rifiuti domestici;
- chiudere l'inalatore e inserire il cappuccio.

**Non conservare le capsule non forate nell'inalatore.**

#### **Ulteriori informazioni**

Piccoli pezzetti di capsula possono talvolta attraversare la ghiera ed entrarle in bocca. Se questo succede, dovrebbe essere in grado di sentire questi pezzetti sulla lingua. Non è dannoso se questi pezzetti sono ingeriti o inalati. Le possibilità che la capsula si frantumi aumentano se la capsula viene per sbaglio forata più di una volta (punto 7).

#### **Come pulire l'inalatore**

Non lavi mai l'inalatore con acqua. Se vuole pulire l'inalatore, strofini l'esterno e l'interno del boccaglio con un panno morbido, pulito e asciutto per rimuovere le particelle di polvere. Mantenga l'inalatore asciutto.